

ROȘU ȘI NEGRU POVESTEA VASELOR CĂLĂTOARE

TRASEU TEMATIC
ÎN EXPOZIȚIA



**GRECII DE PESTE MĂRI
VASE CU FIGURI ROȘII DIN ETRURIA
ȘI MAGNA GRECIA**

7+

**MUZEUL GEORGE SEVEREANU
STRADA HENRI COANDĂ 26**

În Atena, acum mai bine de 2.000 de ani, exista o tradiție veche, transmisă din tată în fiu și de la maestru la ucenic: **olăritul**.

Vasele grecești nu erau doar obiecte utile, ci adevărate opere de artă. Aveau culori puternice (negru și portocaliu-roșiatic) și forme foarte variate.

Pe lângă frumusețea lor, vasele erau ca niște povești desenate. Picturile de pe ele arătau zei și eroi, animale și creaturi fantastice, dar și scene din viața de zi cu zi: oameni care luptă, aleargă, cântă, dansează etc.

Astăzi, aceste vase sunt foarte importante pentru noi, pentru că ne spun secrete despre oamenii din Grecia antică: cum trăiau, în ce credeau, ce obiceiuri aveau etc.



Ce materiale crezi că se foloseau pentru realizarea acestor vase?

Înainte ca lutul să fie folosit pentru a face vase, el trebuia curățat. Se puneă într-un vas mare cu apă și era lăsat să se așeze. Astfel, pietrele, frunzele sau alte resturi se despărțeau de el, iar lutul rămânea curat și bun de folosit.

Apoi urma frământarea: lutul era apăsător de multe ori pe o suprafață tare, ca să iasă bulele de aer din el. Era foarte important acest proces, pentru că dacă rămâneau bule de aer înăuntru, vasele se puteau sparge mai târziu, când erau lucrate sau arse.

Lutul modelat cu multă pricepere se ardea în cuptoare speciale, transformând pământul simplu în vase frumoase și rezistente.

Grecii foloseau în special două metode pentru a decora vasele.

Vase cu figuri negre – Personajele și formele erau desenate cu negru pe un fundal roșu. Ca să le facă mai interesante, adăugau linii zgâriate sau culori roșii și albe.

Vase cu figuri roșii – Desenul se făcea direct în roșu, iar detaliile erau trasate cu linii subțiri. Restul vasului era colorat în negru. Această tehnică făcea desenele să pară mai vii, mai în mișcare. Detaliile erau făcute cu pensula, iar desenele arătau mai naturale. Pictorii experimentau cu perspective și detalii, ca să facă personajele mai reale.

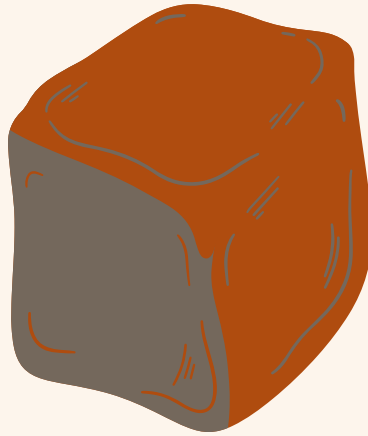


1. Ce culoare au figurile de pe vasele din această expoziție?

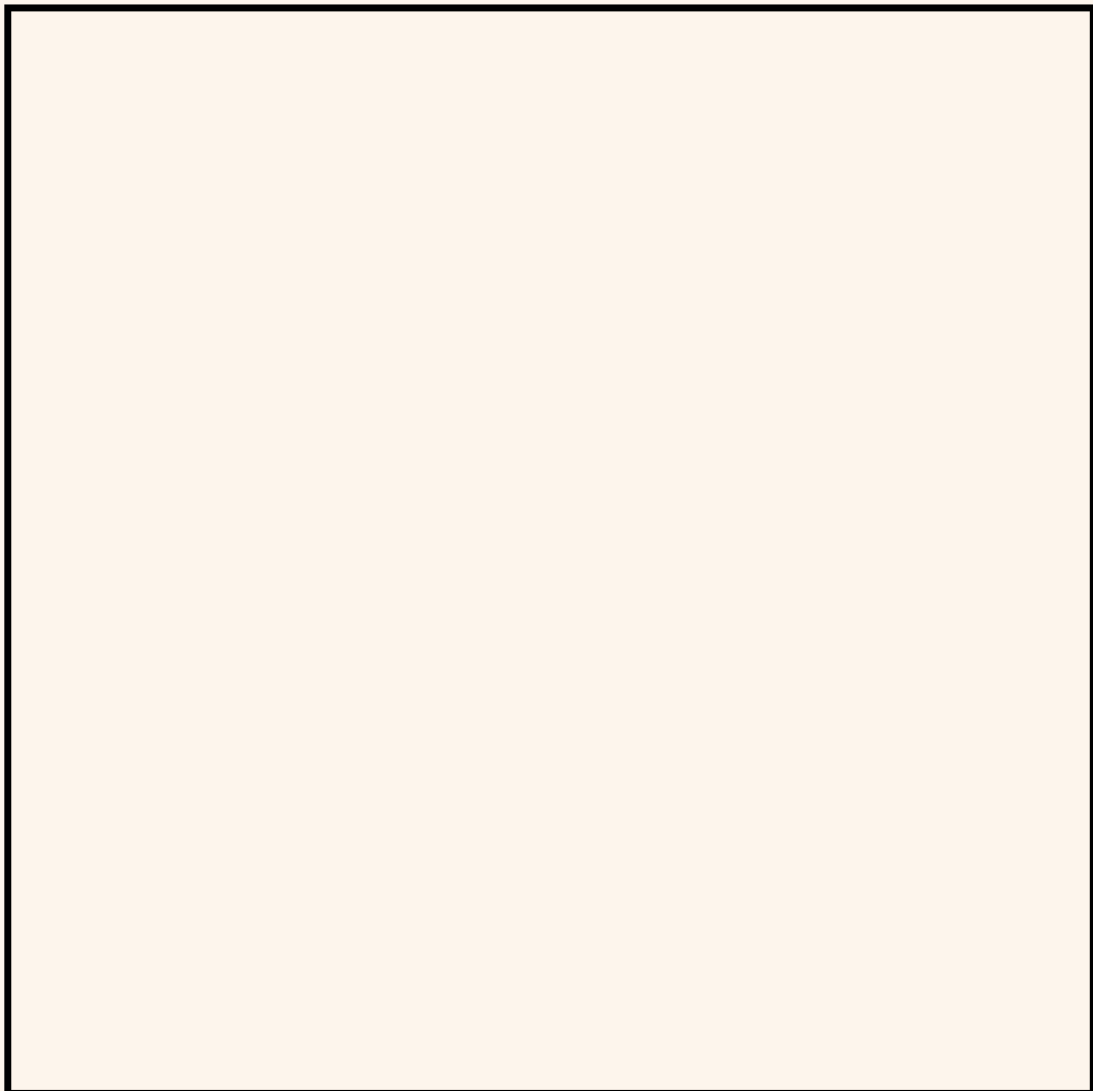
2. Notează câteva regiuni unde au fost realizate vasele, uitându-te cu atenție la cuburile interactive din expoziție.

În regiunea Atenei, argila conținea o cantitate mare de fier. Acest lucru dădea vaselor o culoare portocaliu-roșiatică. După ce lutul era transformat într-un vas, acesta era lăsat să se usuce. Pe măsură ce se usca, se micșora și începea să se întărească. După uscare, olarul adăuga părțile mai mici, cum ar fi toartele și apoi aplica decorația.

Stilul atic (din Atena) era cunoscut în toată lumea pentru rafinament, detalii delicate și compoziții elegante.



Desenează aici ce obiect ți-ar plăcea să modelezi în lut.



Grecii erau marinari aventuroși care călătoreau până departe pentru resurse de hrană, materii prime sau pentru a face negoț. Corăbiile lor plecau de acasă încărcate cu produse variate: ulei de măsline, sos de pește, produse cosmetice, mobilier, vase de ceramică. Ajungeau astfel în diverse locuri din jurul Mării Mediterane sau Pontului Euxin (Marea Neagră).

Grecii au ajuns și în Peninsula Italică, venind pe mare, prin partea unde trăiau etruscii. Etruscii i-au primit cu bucurie și chiar le-au dat voie să își facă orașe acolo.

Dar, mai la sud, lucrurile nu au stat la fel. Acolo, localnicii nu i-au primit pe greci atât de ușor. A fost nevoie de lupte ca să își poată face loc. Această zonă din sudul Italiei a primit numele de Magna Grecia, adică „Marea Grecie”.

Coloniile grecești, adică orașele noi întemeiate de greci, se numeau **apoikia, un fel de „acasă departe de casă”. Cuvântul se mai traduce prin „casa lăsată în urmă”.**



3. Caută această hartă în expoziție. Pe ea, în partea de vest a Mării Negre poți observa câteva nume de cetăți întemeiate de greci, printre care Tomis (Constanța de azi) și Callatis (Mangalia de azi). Puțin mai sus de Tomis mai sunt încă două cetăți ale căror urme sunt încă vizibile în zilele noastre. Scrie mai jos numele lor:

TIPURI DE VASE GRECEȘTI

Cu multă imaginație și pricepere, olarii încercau mereu idei noi ca să facă vase cât mai frumoase și cu forme deosebite.

4. Identifică și încercuiește cât mai multe tipuri de forme de vase, privind desenele de mai jos și obiectele din expoziție.



SKYPHOS



KYLIX



KANTHAROS



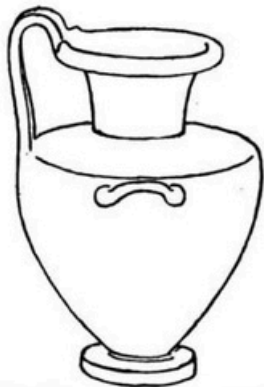
KRATER



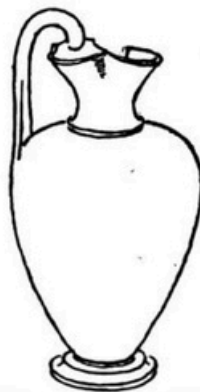
AMPHORA



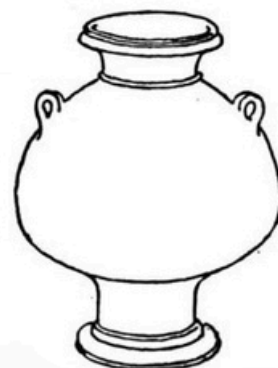
STAMOS



HYDRIA



OINOCHOE



PSYCTER



LEKYTHOS



LEBES



ALABASTRON

LA CE FOLOSEA FIECARE VAS ÎN PARTE

Vasele grecilor antici erau folosite la sărbători și ceremonii religioase (pentru ofrande sau vinul zeilor), la înmormântări (pentru ritualuri sau pentru a păstra ofrande pentru cei dragi plecați) și în viața de zi cu zi (pentru a păstra apă, ulei sau vin). Vasele mari, numite amfore, erau folosite și pentru comerț. În ele se puneau ulei, cereale sau alte produse care erau transportate cu corăbiile pe mare.

În funcție de utilizarea fiecăruia, vasele aveau diverse denumiri și forme, cum ai putut descoperi deja în expoziție.

Vase pentru depozitare și transport: amphora, pithos, pelike, hydria, pyxis.

Vase pentru amestecat băuturi: folosite mai ales la simpozioane (petreceri unde se bea vin): krater.

Ulcioare și cupe: kylix, kantharos, phiale, skyphos, oinochoe.

Vase pentru uleiuri, parfumuri și cosmetice: lekythos, aryballos, alabastron.



5. Vasele s-au spart în timp ce erau transportate cu corabia pe mare. Găsește piesa care lipsește pentru fiecare în parte.



COAFURI ȘI ACCESORII DE PĂR

Femeile din Grecia Antică iubeau părul lung și îngrijit. Era un semn de frumusețe și eleganță. Părul era adesea înnodat la spate, prins în coc sau lăsat să cadă pe umeri, mai ales la sărbători. Pentru ocazii speciale, își făceau împletituri complicate, pe care le prindeau cu ace de păr din bronz, os sau chiar aur.

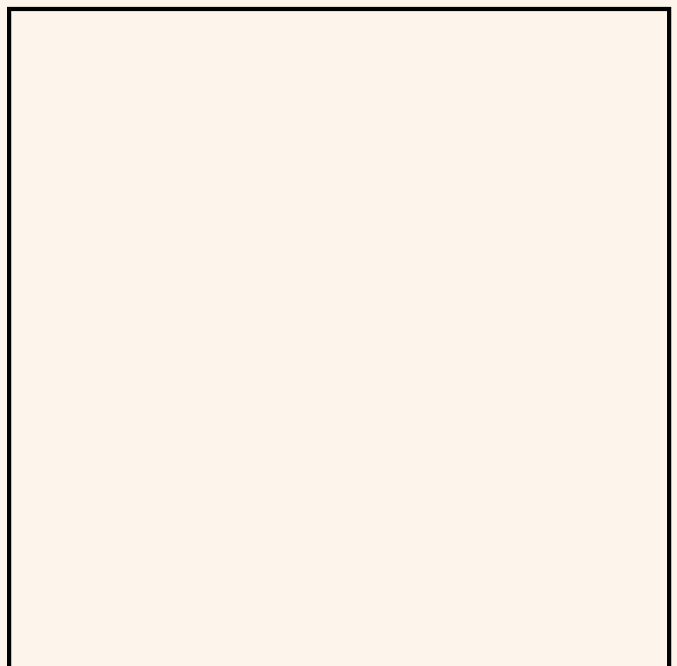
Unele femei foloseau pudră sau ulei parfumat pentru păr, ca să arate și să miroasă frumos.

Pe vasele de ceramică, femeile apar uneori cu părul aranjat în bucle mărunte sau acoperit cu un voal subțire, numit **sakkos**.

Uneori, femeile purtau și o **stephane**, o bentiță metalică ridicată, asemănătoare unei tiare, folosită ca o margine decorativă pentru sakkos.



Caută un vas în care personjul feminin poartă aceste accesorii: sakkos și stephane. Desenează-i chipul aici.



În Grecia Antică, coafura spunea multe despre vârsta, statutul și chiar personalitatea unui bărbat.

În tinerețe, băieții purtau părul mai lung, uneori prins cu o panglică. Pe vase îi vedem adesea alergând, cântând la instrumente sau mergând la școală. Tăierea părului scurt era un ritual de trecere la maturitate. Bărbații maturi preferau părul scurt și bine îngrijit, ca semn de ordine și simplitate. Ei apar la adunări, la petreceri sau în temple. Pictorii îi reprezentau și în lupte, jocuri sportive sau la vânătoare.



Cum erau pictați copiii pe vasele grecești

Artiștii îi pictau adesea în brațele mamelor, în scene de familie. Uneori apar la școală, scriind sau cântând la instrumente. În alte imagini, copiii sunt ajutoare, purtând obiecte pentru cei mari.

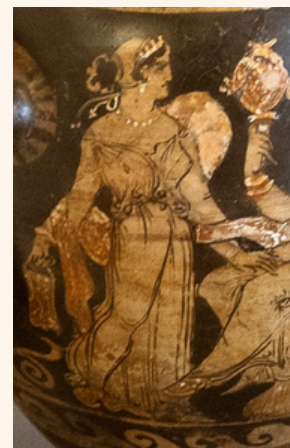
6. Caută în vitrina roșie un vas pe care este reprezentat un copil care trage după el un obiect. Ce anume este acesta?

- a. Un căluț de lemn.**
- b. Un cățel în lesă.**
- c. O șaretă/ trăsura în miniatură.**

MEREU LA MODĂ

Chitonul

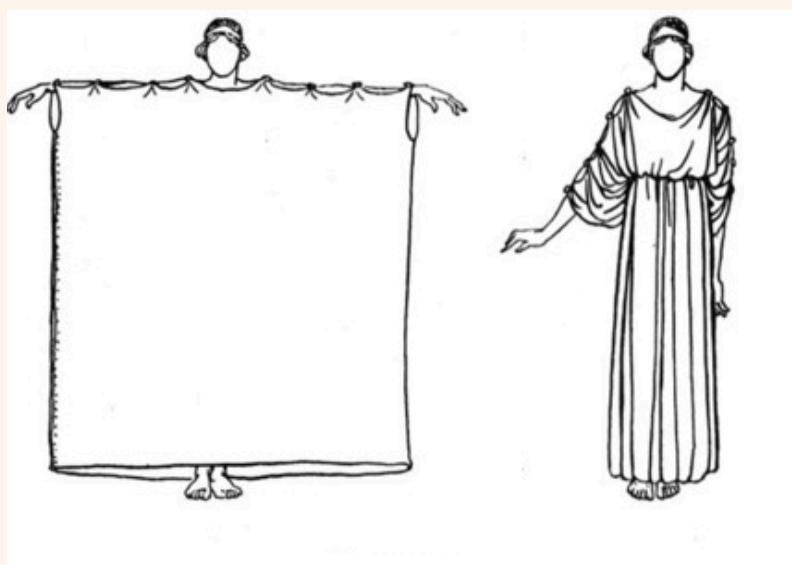
Era o piesă de bază în garderoba grecească, purtată atât de femei, cât și de bărbați. Era o tunică lungă, care putea fi strâmtă, și avea adesea mâneci largi.



Himationul

Era o mantie mare, de formă dreptunghiulară. Era purtat pe deasupra chitonului, în special pe vreme mai rece. Oamenii îl aruncau pe umeri și îl prindeau cu o broșă.

Cum să faci un chiton acasă



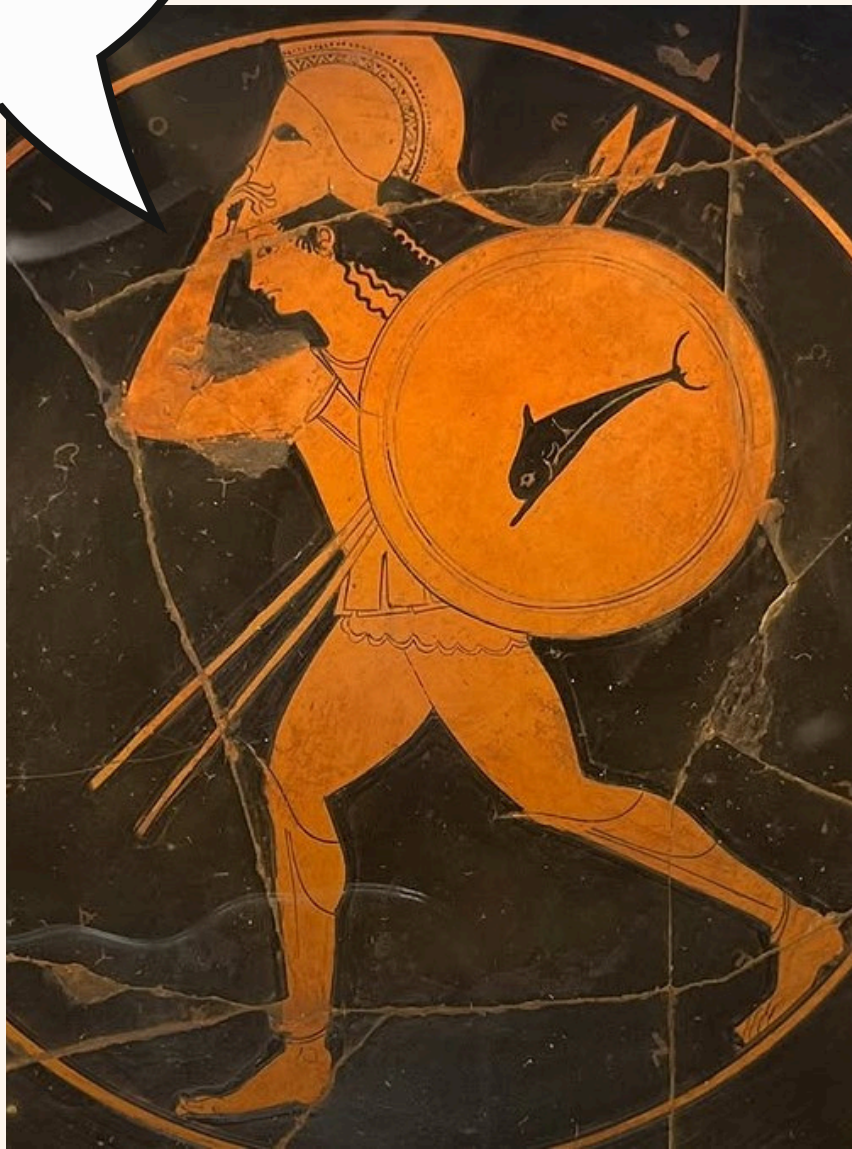
Costumul trebuie să fie cam cât înălțimea ta plus încă 30 cm. Lățimea trebuie să fie cât brațele tale întinse. Fixează-l la umeri cu ace de siguranță.

RĂZBOINICII

Multe vase grecești reprezintă și scene cu soldați îmbrăcându-și armura, luându-și rămas bun de la cei dragi, avansând în formație de falangă (soldați pedestri înarmați cu lănci și dispuși în rânduri compacte) sau primind laurii victoriei.

Grecii îi desenau pe războinici cu coifuri lucioase și scuturi mari, rotunde. Pe scuturi puteau avea desene cu animale sau monștri, ca să pară mai înfricoșători.

Scrie în bula de vorbire ce îți imaginezi că ar spune acest personaj.



Pe scutul războinicului se poate observa desenul unui delfin. **Știi că** delfinii erau venerați în Antichitate și erau asociați cu zeul Poseidon? Ei simbolizau puterea și grația mării. În timp ce leii puteau fi desenați greșit (pentru că puțini oameni văzuseră un leu), delfinii erau pictați foarte exact.

ZEI ȘI EROI



Oamenii au găsit întotdeauna o cale de a spune povești. Ei s-au folosit de muzică, spectacole, artă etc. Grecii din vechime iubeau poveștile cu zei, eroi și aventuri uimitoare. Aceste povești se numesc astăzi mituri.

Vasele grecești pot înfățișa mituri, legende sau povești prin folosirea unor simboluri și a unor personaje ușor de recunoscut pentru oamenii din acea vreme: Zeus cu fulgerul lui, Atena cea înțeleaptă, Heracle cel puternic sau Ahile, marele luptător.

Cu ajutorul imaginilor de pe vase oamenii „citeau” povești, chiar dacă nu știau să scrie sau să citească. Și pentru că aceste imagini erau foarte iubite, toată lumea voia să aibă acasă un vas cu zei sau eroi. Erau considerate frumoase, de preț și aduceau noroc.

Dionisos era un zeu important în Grecia Antică. El era zeul vinului, al petrecerilor și al teatrului. Oamenii îl iubeau pentru că aducea bucurie, voie bună și distracție. Se spune că Dionisos umbla prin lume însoțit de prietenii lui, satiri, menade, centauri cântând, dansând și râzând.

Caută vasul din expoziție care are reprezentat pe el un centaur.



Ce ține în mâini? Ce poartă pe cap?

Acum dă o roată vasului? Ce alt personaj mai este reprezentat pe vas?

ANIMALE



Pe vasele grecești se întâlnesc adesea diverse animale. Fiecare are o semnificație aparte:

Leul – simbol al puterii și curajului.

Calul – arăta bogăția și vitejia în luptă.

Delfinul – prieten al mării și al zeului Poseidon.

Diverse păsări – mesageri ai zeilor.

Șarpele – legat de vindecare și protecție.

Cerbul – animal grațios, apropiat de zeița Artemis.

Cocoșii și iepurii – erau daruri speciale, mai ales la petreceri.

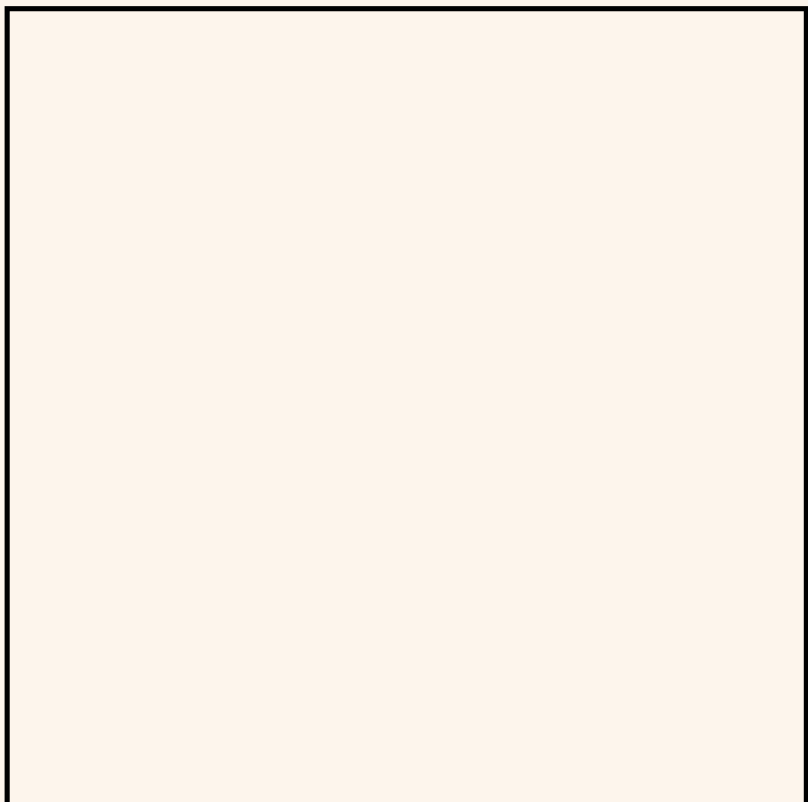
Câinele – protecție, loialitate, prietenie.

Pisica – nu prea apare pe vase, deși azi o vedem peste tot în Grecia.

Bufnița era pasărea preferată a orașului Atena și protectoare a acestuia. Oamenii o vedeau ca simbol al înțelepciunii și al curajului, așa că au desenat-o pe multe vase.

**Caută vasele
cu bufnițe din
vitrina roșie.**

**Desenează una
dintre ele,
preferata ta.**



CREATURI MITICE

Pe vasele grecești nu apar doar oameni, zei sau animale, ci și ființe fantastice care făceau parte din povești mitice pline de aventuri. Artiștii pictau adesea grifoni (jumătate vultur, jumătate leu), centauri (jumătate om, jumătate cal) și sfincși (creaturi înaripate cu trup de leu și cap de om).

Pentru grecii de atunci, aceste ființe erau ca niște personaje de basm care dădeau viață scenelor pictate.



**7. Sfinxul te provoacă să dezlegi această enigmă:
Cine este acel zeu care dă glas oamenilor, dar el însuși nu
vorbește niciodată?**



**Dacă ai putea inventa o creatură fantastică, cum ar arăta? Descrie-o
în câteva cuvinte**

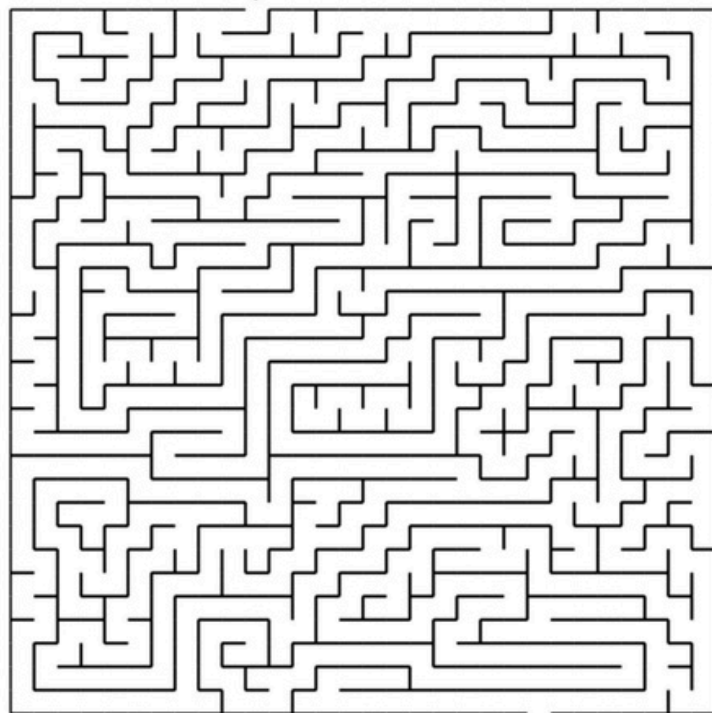
MOTIVUL LABIRINTULUI

Pe vasele grecești găsim o mulțime de motive decorative. Unul dintre cele mai cunoscute este meandrul, un model geometric format din linii drepte, ca un labirint.

Alte motive întâlnite pe vase sunt: frunza de iederă, de viță-de-vie, de dafin – plante legate de zei ca Dionisos sau Apollo, floarea de lotus, valurile și spiralele care simbolizau marea.



Ajut-o pe tânăra doamnă să iasă din labirint și să ajungă la templu.



ÎȚI MULȚULMIM CĂ AI DESCÂLCIT ÎMPREUNĂ CU NOI TAINILE VASELOR GRECEȘTI.

Răspunsurile corecte la întrebări erau:

1. Roșii; 2. Etruria, Lucania, Apulia, Campania, Poseidonia-Paestum; 3. Istros și Argamum; 4. Skyphos, kantharos, oenochoe, lekythos, hydria, lebes; 5. A3,B2,C1,D5, E4,F7,G6; 6. c.; 7. Ecoul.

Organizatorii expoziției:

**Muzeul Național de Istorie a Transilvaniei
Muzeul Municipiului București
Complexului Muzeal Național „Moldova”
Institutul de Arheologie „Vasile Pârvan”
Muzeul Național de Istorie a României
Muzeul de Istorie a Moldovei
Muzeul Țării Crișurilor Oradea
Muzeul Olteniei Craiova
Muzeul Județean Argeș**

Curatorul expoziției: Mariana-Cristina Popescu

Text și grafică: Veronica Leca

**Află cele mai noi vești despre muzeele din cadrul
MMB urmărind paginile de Facebook și Instagram.
Nu uita să ne vizitezi și site-ul pentru mai multe
informații.**

**www.muzeulbucurestiului.ro
educatie@muzeulbucurestiului.ro**