

AVENTURI ÎN EPOCA DE PIASTRĂ

Traseu tematic în expoziția

CIVILIZAȚIA GUMELNIȚA

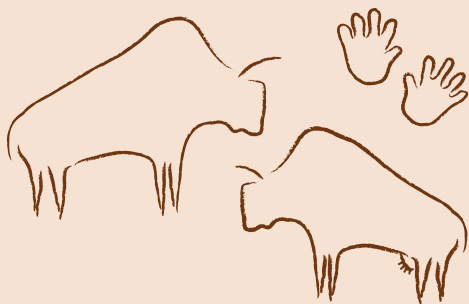
VIATA ÎN SUD-ESTUL ROMÂNIEI ACUM 6500 DE ANI

19 MAI 2021 – 1 MAI 2022



VÂRSTA RECOMANDATĂ 7+

**HAI SĂ PORŢIM ÎN AVENTURĂ! DAR MAI ÎNTÂI
TREBUIE SĂ APEŞI PE BUTONUL DE
TELEPORTARE. DESTINAŢIA? EPOCA DE PIATRĂ.**



Cu siguranță ai auzit de Epoca de Piatră la școală sau în filme. De multe ori, în filme, oamenii din Epoca de Piatră sunt înfățișați ca niște sălbatici în piei de animale, fără prea multe cunoștințe sau abilități. Lucrurile nu stau chiar așa. Arheologii au descoperit în căutările lor urme ale unor civilizații destul de avansate (atât cât le permiteau timpurile, bineînțeles).

E adevărat, încă nu se inventaseră computerele și telefoanele, iar copiii nu jucau Roblox sau Minecraft. În schimb, știau să își *craft*-eze singuri jucăriile.

Nu ți se pare tare?

EPOCA DE PIATRĂ S-A ÎMPĂRTIT ÎN MAI MULTE PERIOADE: PALEOLITIC, MEZOLITIC ȘI NEOLITIC.



NEOLITIC

Spre finalul Epocii de Piatră (adică în neolitic) s-a produs o adevărată revoluție (*o schimbare foarte mare).

Începând cu neoliticul, oamenii nu mai umblă de colo-colo și nu mai dorm în peșteri.

Se așază la casa lor, cum s-ar spune. Încep să cultive plante și să crească animale, își fabrică unelte din piatră șlefuită, deprind meșteșugul olăritului și țesutului, iar mai târziu “îmblânzesc” metalele, cuprul și aurul.

Ocupațiile de dinainte, precum cioplirea pietrei, vânătoria și culesul fructelor sălbatice, sunt în continuare practicate, dar mult mai puțin.

ÎNAINTE DE A PORNI LA DRUM IA ÎN VALIZĂ CÂTEVA CUVINTE CARE TE VOR AJUTA SĂ ÎNTELEGI MAI BINE OAMENII DIN NEOLITIC.



CONȚINUT VALIZĂ:



Două sandvișuri, un pachet de biscuiți, o sticlă cu suc, o ciocolată... hmmm, dar stai, nu cred că s-ar potrivi cu Epoca de Piatră!

Uite, de fapt, ce ți-ar folosi cu adevărat să ai în bagaj:

Neo = nou **Lithos** = piatră **Neolitic** = Epoca Pietrei Noi

Cât a durat neoliticul: între aprox. 10.000 și 2.000 î.e.n.

***î.e.n.** = înaintea erei noastre

***arheolog** = om de știință care caută și descoperă cele mai îndepărtate urme ale vieții omenești pe pământ

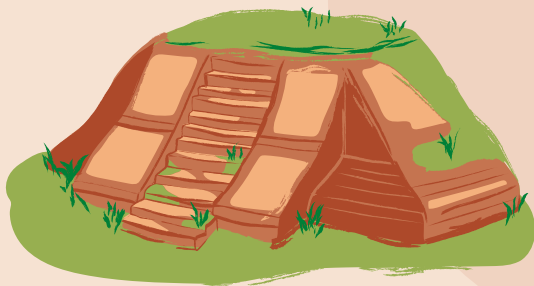
***artefact** = obiect produs de activitatea umană

***vestigii** = rămășițe a ceva străvechi, urmele trecutului

***tell** = o movilă artificială realizată în urma acumulării vestigiilor locuirilor umane care s-au succedat (*au urmat imediat după altceva sau după altceva în spațiu, în timp)

***cultură** = nu, nu e vorba de muncile câmpului, ci de bagajul de cunoștințe și valori pe care oamenii și le dau mai departe din generație în generație

ÎNCĂ UN PIC ȘI PORNEȘTI LA DRUM. MAI AFLĂ CĂ...

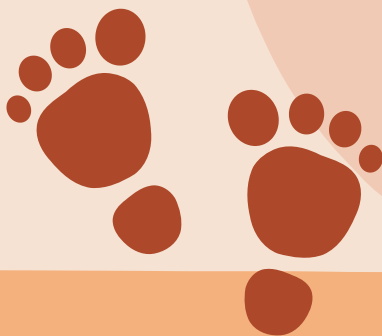


* **Gumelnița** este numele dat de arheologi unei culturi neolitice din a doua jumătate a mileniului V î.e.n. Populația acestei culturi a ocupat o vastă regiune de la țărmul Mării Negre în est, până în Bulgaria centrală la vest, la nord până în apropierea Munților Carpați, iar la sud până la Marea Egee.

Cultura Gumelnița a fost denumită astfel datorită cercetărilor întreprinse de arheologi în așezarea cu același nume situată aproape de malul stâng al Dunării, lângă orașul Oltenița.

Specifice culturii Gumelnița sunt **așezările de tip tell** ridicate în locuri bine protejate natural, de obicei în lunca râurilor, în apropierea teraselor sau pe pantele lor.

**DAR SĂ NU MAI PIERDEM TÎMPUL.
SĂ ÎNCEAPĂ AVENTURA!
PĂȘEȘTE DIRECT ÎN NEOLITIC.**



IA UITE CE AM ÎNVENTAT!



CE TOCILAR...





1. Oamenii din neolitic au păstrat de la înaintașii lor cunoștințele despre diferitele materiale pe care le puteau folosi la fabricarea uneltelor necesare în activitățile de zi cu zi. Pe lângă acestea s-au adăugat și altele noi inventate chiar de ei, cum ar fi uneltele din piatră șlefuită și ceva mai târziu cele din metal. În general, uneltele utilizate în neolitic erau din os, corn, obsidian și silex (*o rocă foarte dură, de culoare cenușie, gălbuie sau brună).

Caută într-una dintre vitrinele din prima sală un nucleu de silex. Ce unelte crezi că ți-ai putea face din el?



- 2.** Chiar dacă, în neolitic, oamenii nu mai migrează de colo-colo și au așezări stabile, încă mai folosesc vânătoarea pentru a-și asigura un surplus de hrană. De la animalele vâdate folosesc și alte lucruri cum ar fi: pielea, oasele, grăsimea sau intestinele. De istoria vânătorii se leagă bineînțeles și făurirea de arme folosite în acest scop. Caută în vitrina din prima sală două harpoane lucrate în corn de cerb prin tăiere și șlefuire.

Ce crezi că vâneau cu un astfel de harpon?

- Urșii cavernelor
- Mamuții lânoși
- Pești de mari dimensiuni

- CUM NUMEȘTI UN BUMERANG CARE NU SE MAI ÎNTOARCE LA TINE?
- ...UN BĂȚ?



3. Se pare că cerbii erau o specie larg întâlnită în vremea aceea, întrucât oamenii foloseau destul de des coarnele acestora pentru arme și unelte. Vânează în expoziție aceste două bumeranguri din imagine. Dacă ai folosit vreodată unul, înseamnă că poți îți dai seama cu ușurință care este răspunsul corect:

- a. Bumerangul cade și nu se mai întoarce la cel care l-a aruncat.
- b. Bumerangul îl doboară pe cel care l-a aruncat.
- c. Bumerangul revine la cel care l-a aruncat.

Găsește în aceeași vitrină și alte obiecte confecționate din corn de cerb. Scrie mai jos cum se numesc:



4. În neolitic oamenii au început să folosească lutul pentru depozitarea și transportul alimentelor. La început, obiectele pe care le făceau erau pur și simplu uscate la soare, dar mai târziu încep să fie arse în cuptoare. Vasele de lut, chiar și sparte în sute de cioburi, sunt foarte importante pentru arheologi. Ele ne pot povesti despre abilitățile și obiceiurile alimentare ale oamenilor acelor vremuri.

Caută în prima sală din expoziție un castron imens din lut? Ce alimente crezi că se puteau depozita în el?

Care dintre însușirile de mai jos crezi că se potrivesc vaselor de lut:

- Sunt fragile și casante (*se sparg ușor).
- Nu putrezesc.
- Pot fi datate cu precizie.



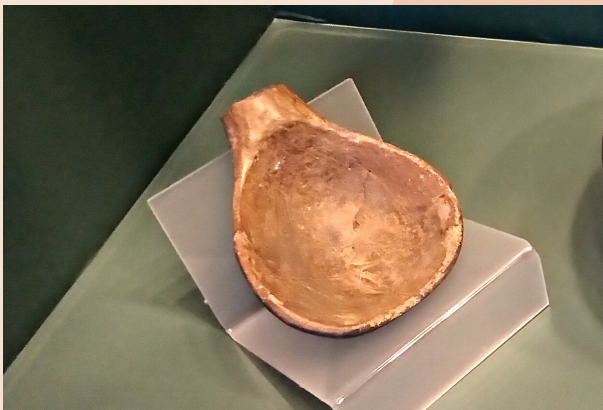
5. Oamenii au căutat dintotdeauna să își construiască casele în preajma unor surse de apă sau a unor terenuri prielnice agriculturii, creșterii animalelor și vânătorii. În neolitic, se renunță la locuințele sub formă de bordei (*încăpere săpată pe jumătate în pământ și acoperită cu pământ, paie sau stuf). Încep să fie construite case dreptunghiulare făcute la suprafață. Acestea aveau pereții groși de 20-30 cm, realizați din chirpici (*lut amestecat cu paie). Structura de rezistență a casei consta din țărnuși de lemn. După ce se ridicau pereții, era construită podeaua constând din lut nivelat și bătătorit. Casele erau în general cât o sufragerie un pic mai mare.

Caută într-una dintre vitrinele din prima sală un capac de lut în formă de căsuță. L-ai găsit? Din ce crezi că era acoperișul locuințelor din neolitic?

- Din țiglă
- Din azbest
- Din stuf



6. Ai auzit vreodată expresia “a-ți lua tălpășița”? Înseamnă să pleci în grabă dintr-un loc. Nu, nu e și cazul tău. Ce am vrea de fapt să faci este să cauți într-una dintre vitrinele din prima sală cele două reprezentări din lut ale piciorului uman. Cum crezi că arăta restul corpului? Desenează mai jos statuia întreagă.



- 7.** Probabil îți imaginezi că oamenii din neolitic erau niște sălbatici care înfulecau mâncarea cu mâna. Lucrurile nu stau chiar așa. Arheologii au descoperit o mulțime de linguri făcute din lut ars (pe lângă cele din os sau din lemn) în straturile neolitice târzii. Acestea au foarte multe forme și dimensiuni, de la linguri mici până la polonice, și erau folosite pentru amestecat sau pentru mâncat.

Numără lingurile din aceeași vitrină în care se află și acest polonic. Câți invitați ai fi avut la masă?

- a. 2
- b. 4
- c. 6



8. Când te gândești la ce mâncau oamenii în neolitic, ai putea crede că nu aveau prea multe în “bucătărie”. Dar asta ar fi cu totul greșit. În realitate, mâncau alimente variate, inclusiv lactate, cereale (mei, orz, alac - grâul preistoric), leguminoase și proteine animale. Unele dintre aceste produse erau gătitе și amestecate în terciuri sau diverse supe. Această descoperire a fost posibilă atunci când au fost analizate uleiurile și grăsimile absorbite de vasele de lut utilizate în era neolitică.

Caută în sala 2 de expoziție vasul cu capac din lut.

Imaginează-ți că tocmai ai poftit la masă o rudă mai îndepărtată din neolitic. Nu poate mânca însă chiar orice. Nici să nu te gândești să îi dai burger cu cartofi prăjiți, s-ar putea să aibă apoi niște arsuri groaznice la stomac. Ce mâncare ai găti în acest vas? Scrie mai jos numele rețetei tale și ingredientele.



9. Caută, în vitrina din stânga celei în care se află polonicul și vasul de lut cu capac, un obiect pe care îl utilizăm azi în bucătărie. Îți dăm un indiciu. Are găuri și cel mai probabil se folosea la prepararea brânzei (separa zerul de brânza mult prea bogată în grăsimi). Se obținea astfel un produs cu puțină lactoză. Se pare că oamenii din neolitic aveau intoleranță la această substanță.

Scrie mai jos despre ce obiect este vorba:



- 10.** În aceeași vitrină în care ai găsit strecurătoarea cu găuri se află acest obiect misterios fără nicio formă bine definită. Îți spun un secret. Este un bulgăre de lut pregătit pentru modelare, dar care nu a mai apucat să devină ceva anume. Desenează mai jos în ce l-ai transforma și scrie la ce l-ai folosi odată modelat.



11. În neolitic oamenii își ridicau de obicei casele în apropierea locului de întâlnire a unor râuri. Adâncurile apelor, dar și zona inundabilă din jur, ofereau hrană din belșug. Oamenii pescuiau (crap, știucă, somn, sturioni și alți pești de apă dulce) sau culegeau scoici în anumite perioade ale anului. Pe lângă acestea, se pare că mai aveau în meniu și broască țestoasă de apă sau raci. Printre uneltele pescarilor, care ni s-au păstrat, sunt harpoanele din corn de cerb, ancorele bărcilor, uneltele de os destinate probabil și curățirii peștelui de solzi, greutăți din lut pentru plasele pescuit, dar și cârlige de diverse mărimi.

Caută într-una dintre vitrinele din sala 2 un astfel de cârlig pentru pescuit. Din ce material este făcut?

- Din aur
- Din argint
- Din cupru



- 12.** Printre cele mai renumite artefacte din lut din România se numără și acest vas unicat, modelat în forma unui corp de femeie. A fost descoperit în așezarea de tip tell de la Vidra, din acest motiv a fost numit și „Zeița de la Vidra”. Vasul a fost modelat manual, apoi netezit, lustruit și decorat cu pastă albă.

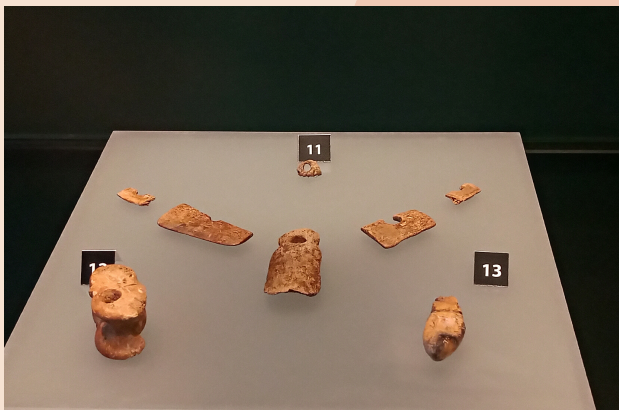
**IMAGINEAZĂ-ȚI CĂ ZEIȚA DE LA VIDRA AR AVEA CAP.
DESENEAZĂ-L MAI JOS AȘA CUM CREZI CĂ AR ARĂTA.**



13. Domesticirea și creșterea animalelor a permis oamenilor din neolitic să aibă o hrană bogată în carne. De asemenea, ei mai obțineau de la animale și alte produse: lapte, lână, piei. Oasele și coarnele erau folosite pentru realizarea uneltelor. Ni s-au păstrat destul de multe figurine din lut reprezentând atât animale (zoomorfe), cât și păsări (avimorfe). Se zice că ar fi fost, de fapt, niște jucării. Caută cele două figurine avimorfe situate față în față. Se pare că acestea conțineau înăuntru bile de ceramică ce produceau un zornăit când erau mișcate.

Ce crezi că ar fi putut îndepărta zgomotul produs de ele:

- Țânțarii
- Spiritele rele
- Notele rele la școală



14. Și oamenii din neolitic țineau pasul cu moda. Ei își făceau diverse podoabe cu care își înfrumusețau corpul: mărgelile prinse în șiraguri, pandantive, brățări și paftale. De obicei, le confecționau din dinți de animale, oase mici, dar și din cochilii de melci și scoici locale sau exotice (Spondylus și Antalis, aduse de la Marea Mediterană). Caută în ultima sală pandantivul făcut dintr-un dinte de animal.

Despre ce animal este vorba?

- a. Lup
- b. Urs
- c. Cerb



15. Hmm. Poate nu mă crezi, dar chiar și fecalele de la animale (da, ai citit bine, e vorba despre caca) pot să îți dea, atunci când ești arheolog, mai multe informații despre ce vâneau sau domesticeau în trecut oamenii. Ba chiar te fac să te simți ca un adevărat detectiv al timpului. Arheologii au studiat până și fecalele umane, ca să afle ce mâncau oamenii din Epoca de Piatră.

Caută un astfel de obiect inedit (stai liniștit, e fosilizat, nu mai miroase!) într-una dintre vitrinele din ultima sală și scrie cărui animal i-a aparținut.

- a. Pisică
- b. Râs
- c. Câine

ȘI TU POTI FI ARHEOLOG!

Roagă-i pe părinți să îți pună la dispoziție:

un lighean cu nisip sau pământ, două periuțe de dinți vechi (cu care nu mai ai de gând se te speli apoi), apă, mai multe tăvi pentru descoperirile tale, un ziar, diverse obiecte din diferite materiale: o cană din porțelan (dar nu cana preferată a mamei!), o cheie (nu cea de la mașina tatălui), o lingură de lemn, un dop de plută, un borcan mic de sticlă (poate cel în care ții rezervele de stilou), o bucată de cretă, un sâmbure mai mare de la un fruct, o piatră de râu (nu foarte mare) etc.



Roagă pe cineva să ascundă obiectele la diferite adâncimi în stratul de nisip/ pământ.

Caută pe rând obiectele. Pe măsură ce le descoperi, îndepărtează cu periuța ușor umezită orice urmă de murdărie. Atenție, nu toate obiectele pot fi curățate prin spălare (cele din metal sau cele fragile se curăță doar cu a doua periuță, cea uscată).

Pune cu grijă fiecare descoperire în tăvile tapetate cu ziare. Asigură-te că nu amesteci obiectele găsite în straturi diferite. Ziarul va ajuta obiectele să se usuce mai repede. Folosește toate tăvile pentru depozitare. Etichetează fiecare tavă, astfel încât să știi din ce strat provine fiecare obiect. După ce sunt uscate, fotografiază fiecare tavă cu eticheta sa.

Acum chiar te poți numi arheolog!

**CĂLĂTORIA TA ÎN EPOCA DE PIATRĂ SE ÎNCHEIE
AICI, DAR ÎNAINTE DE "LA REVEDERE" PRIMEȘTE
ACEASTĂ ÎNSIGNĂ DE ARHEOLOG ȘEF.**



Răspunsurile corecte la întrebări erau:

- | | |
|------------|--------------------------|
| 2. c | 9. strecurătoare din lut |
| 3. c | 11. c |
| 4. a, b, c | 13. b |
| 5. c | 14. c |
| 7. b | 15. c |

AVENTURI ÎN EPOCA DE PIATRĂ

Text și grafică: Veronica Leca
Curatorul expoziției: Dr. Dan Pîrvulescu

Află cele mai noi vești despre muzeele din cadrul MMB urmărind paginile de Facebook și Instagram.

Nu uita să ne vizitezi și site-ul pentru mai multe informații.
www.muzeulbucurestiului.ro

Bulevardul Ion C. Brătianu 2, București 030167
0722 574 897
educatie@muzeulbucurestiului.ro



MUZEUL
MUNICIPIULUI
BUCUREȘTI